

รายงานการประชุม DLD-C ข้าราชการ ลูกจ้าง พนักงานราชการ และพนักงานจ้างเหมาบริการ
สำนักงานปลัดสัตว์จังหวัดพังงา
ครั้งที่ ๔/๒๕๖๖

วันที่ ๓ กรกฎาคม พ.ศ. ๒๕๖๖ เวลา ๑๓.๓๐ น.

ณ ห้องประชุมสำนักงานปลัดสัตว์อำเภอตะกั่วป่า

ผู้มาประชุม

- | | |
|----------------------------------|---|
| ๑. นายจิตศักดิ์ เมืองเขียว | ปลัดสัตว์จังหวัดพังงา |
| ๒. นายวิศรุต จิระสุทัศน์ | นายสัตวแพทย์ชำนาญการพิเศษ |
| ๓. นางรัชณี ไชยแป้น | เจ้าพนักงานธุรการชำนาญงาน |
| ๔. นางสาวตรองรัก บุญเต็ม | นายสัตวแพทย์ชำนาญการพิเศษ |
| ๕. นายณัทภูมิ นกคำ | เจ้าพนักงานสัตวบาลชำนาญงาน |
| ๖. นายวรกร มีปาน | ปลัดสัตว์อำเภอเกาะยาว |
| ๗. นายอดิชาติ สุขสวัสดิ์ | ปลัดสัตว์อำเภอตะกั่วป่า |
| ๘. นายสมพร ประพันธ์ไพโรจน์ | ปลัดสัตว์อำเภอทับปุด |
| ๙. นายศุภกิจ เณรานนท์ | ปลัดสัตว์อำเภอท้ายเหมือง |
| ๑๐. นางสาวมนัสนันท์ เจริญเดชณกิจ | เจ้าพนักงานสัตวบาลชำนาญงาน รท.ปศอ.ตะกั่วป่า |
| ๑๑. นายโกศล เดชจุด | ปลัดสัตว์อำเภอกะเปอร์ |
| ๑๒. นางสาวพรพรรณ งานภิญโญ | นักวิชาการสัตวบาลปฏิบัติการ |
| ๑๓. จุฑามาศ ตันแข่ง | นักวิชาการสัตวบาลปฏิบัติการ |
| ๑๔. นายสันติภาพ เหล่าสาละ | นายสัตวแพทย์ปฏิบัติการ |
| ๑๕. นางสาวกันยารัตน์ จูสกุล | นักวิชาการสัตวบาล พรก. |
| ๑๖. นางพรพิมล พรหมนิน | นักวิชาการสัตวบาล พรก. |
| ๑๗. นายวรพจน์ รัตนกิตติ | เจ้าพนักงานสัตวบาล พรก. |
| ๑๘. นายจตุพล พวงซ้อ | เจ้าพนักงานสัตวบาล พรก. |
| ๑๙. นายสุนทร รักษา | เจ้าพนักงานสัตวบาล พรก. |
| ๒๐. นายอุดมศักดิ์ ปานทอง | พนักงานผู้ช่วยสัตวบาล พรก. |
| ๒๑. นางสาวศิริญากร เล้าเจริญ | เจ้าพนักงานสัตวบาล พรก. |
| ๒๒. นายวีระยุทธ รัตนพันธ์ | เจ้าพนักงานสัตวบาล พรก. |
| ๒๓. นางวัลลี เกิดกอบ | เจ้าหน้าที่ระบบงานคอมพิวเตอร์ พรก. |
| ๒๔. นางสาวมาลิสสา หมั่นเหียบ | นักวิชาการเงินและบัญชี พรก. |
| ๒๕. นางสาวสุภาวดี พิทักษ์ | จ้างเหมาช่วยงานด้านสัตวแพทย์ |
| ๒๖. นายสมพงษ์ มุสิกกะเจริญ | จ้างเหมาช่วยงานด้านสัตวแพทย์ |
| ๒๗. นางสาวอาณัตศรี จิตรมณีพันธ์ | จ้างเหมาช่วยงานด้านสัตวแพทย์ |
| ๒๘. นายโกศล สมมลวน | ผู้อำนวยการศูนย์วิจัยและพัฒนาอาหารสัตว์สุราษฎร์ธานี |

ผู้ไม่มาประชุม -

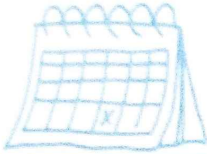


แผนงานและงบประมาณโครงการสำคัญ ตามนโยบายกระทรวงเกษตรและสหกรณ์
และจังหวัดพังงา ประจำปีงบประมาณ ๒.๕๖๖

สำนักงานปศุสัตว์จังหวัดพังงา

โดย

นายจิตศักดิ์ เมืองเขียว
ปศุสัตว์จังหวัดพังงา



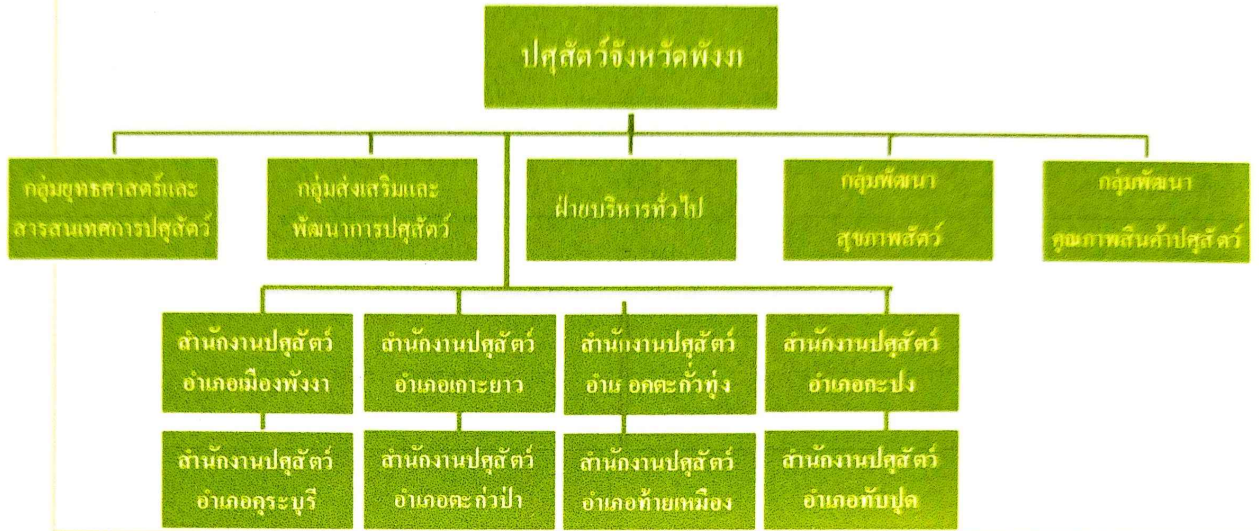
บทบาทและหน้าที่

- ดำเนินการเกี่ยวกับการศึกษา วิเคราะห์ วิจัย พัฒนา ประยุกต์งนด้านสุขภาพสัตว์ งานด้านมาตรฐาน ตรวจสอบคุณภาพสินค้าปศุสัตว์ ด้านส่งเสริมสิ่งแวดล้อมเกี่ยวกับการปศุสัตว์ และถ่ายทอดเทคโนโลยีการปศุสัตว์ ตลอดจนการติดตามและประเมินผลการปฏิบัติงาน
- ให้คำปรึกษา แนะนำ และกำกับการดำเนินงานให้เป็นไปตามกฎหมายที่เกี่ยวข้อง เกี่ยวกับการปศุสัตว์ ตามที่ได้รับมอบหมายแก่สำนักงานปศุสัตว์อำเภอในพื้นที่รับผิดชอบ เพื่อให้การดำเนินงานของสำนักงานปศุสัตว์จังหวัด มีประสิทธิภาพ และสนับสนุนภารกิจของกรมปศุสัตว์ให้ บรรลุผลสำเร็จตามเป้าหมายและแผนยุทธศาสตร์ที่กำหนดไว้อย่างมีประสิทธิภาพสูง



โครงสร้างหน่วยงาน

สำนักงานปลัดจังหวัด พังงา



บุคลากรในหน่วยงาน



นายจิตศักดิ์ เมืองเขียว
ปลัดจังหวัด



นางรัชณี ไขขอมเป็น
หัวหน้าฝ่ายบริหารทั่วไป



นายฉัตรคุณ นกดำ
รักษาการหัวหน้ากลุ่ม
ยุทธศาสตร์และสารสนเทศการปลัดจังหวัด



นางสาวอรอรุณ บุญเดิม
หัวหน้ากลุ่มพัฒนา
สุขภาพสัตว์



นายวิฑูร จิระสุทัศน์
หัวหน้ากลุ่มพัฒนา
คุณภาพสินค้าปลัดจังหวัด



นางสาวอรอรุณ บุญเดิม
รักษาการหัวหน้ากลุ่มส่งเสริม
และพัฒนาการปลัดจังหวัด



สำนักงานปศุสัตว์อำเภอ



นายเกียรติ ชลชุลก
ปศุสัตว์อำเภอตากใบ



นายสุกขิต ไชยพรพันธ์
ปศุสัตว์อำเภอท่ายาง



นายเกียรติ ชลชุลก
ปศุสัตว์อำเภอตากใบ
รักษาการปศุสัตว์อำเภอกระบือ



นายนิรันดร์ ภิรมย์
ปศุสัตว์อำเภอเกาะยาว



นายสมพร ประพันธ์ไพโรจน์
ปศุสัตว์อำเภอกันตัง

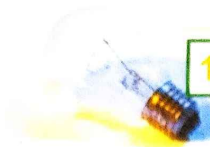


นางสาว นามสัณฑ์ เจริญสุขสมบัติ
รักษาการปศุสัตว์อำเภอตะกั่วทุ่ง
รักษาการปศุสัตว์อำเภอเมืองสงขลา



โครงการที่สำคัญปีงบประมาณ พ.ศ.2566

โครงการ	แหล่งงบประมาณ
1. โครงการพัฒนาศักยภาพกระบวนการผลิตสินค้าเกษตร	กรมปศุสัตว์
2. โครงการระบบส่งเสริมเกษตรแบบแปลงใหญ่	กรมปศุสัตว์
3. โครงการยกระดับคุณภาพมาตรฐานสินค้าเกษตร – ส่งเสริมเกษตร GAP	กรมปศุสัตว์
4. โครงการพัฒนาเกษตรกรปราดเปรื่อง (Smart farmer)	กรมปศุสัตว์
5. โครงการศูนย์เรียนรู้การเพิ่มประสิทธิภาพการผลิตสินค้าเกษตร	กรมปศุสัตว์
6. โครงการอันเนื่องมาจากพระราชดำริ	กรมปศุสัตว์

**1****โครงการ พัฒนาศักยภาพกระบวนการผลิตสินค้าเกษตร****นโยบายสำคัญ :** การผลิตเมล็ดพันธุ์ พันธุ์สัตว์ได้มาตรฐานให้เพียงพอ

กิจกรรม	เป้าหมาย			งบประมาณ	
	แผน	ผล	หน่วยนับ	แผน	ผล
กิจกรรมหลัก การพัฒนาการผลิตปศุสัตว์				14,600	14,599
1. จำนวนสัตว์พันธุ์ดีที่ผลิตได้จากการผสมเทียม	520	571	ตัว		
2. จำนวนปศุสัตว์ที่ตั้งท้องจากการผสมเทียม	550	640	ตัว		

สถานที่ดำเนินการ 8 อำเภอ

ระยะเวลาดำเนินการ : ต.ค. 65 - ก.ย. 66

**2****โครงการ พัฒนาศักยภาพกระบวนการผลิตสินค้าเกษตร****นโยบายสำคัญ :** การป้องกันโรคระบาดทั้งในพืชและสัตว์

กิจกรรม	เป้าหมาย			งบประมาณ	
	แผน	ผล	หน่วยนับ	แผน	ผล
1. กิจกรรมจัดการสวัสดิภาพสัตว์					
1.1 จำนวนสัตว์ที่ได้รับการเสริมสร้างภูมิคุ้มกันโรคสัตว์FMD	20,600	20,600	ตัว		
1.2 จำนวนสัตว์ที่ได้รับการเสริมสร้างภูมิคุ้มกันโรคสัตว์	1,710	1,679	ตัว		
1.3 จำนวนสัตว์ที่ได้รับการเสริมสร้างภูมิคุ้มกันโรคสัตว์Lumpy Skin	3,700	3,697	ตัว		
1.4 จำนวนสัตว์ที่ได้รับการเสริมสร้างภูมิคุ้มกันโรคสัตว์พิษสุนัขบ้า)	3,940	3,307	ตัว		
1.5 จำนวนสัตว์ที่ได้รับการเสริมสร้างภูมิคุ้มกันโรคสัตว์ไวคซิน ND(HB)	96,000	71,886	ตัว		
1.6 จำนวนสัตว์ที่ได้รับการเสริมสร้างภูมิคุ้มกันโรคสัตว์โอหิวาต์(เป็ดไก่)	12,600	7,334	ตัว		
1.7 จำนวนสัตว์ที่ได้รับการเสริมสร้างภูมิคุ้มกันโรคสัตว์(ภาพโรคเปิด)	400	400	ตัว		
2. กิจกรรมพัฒนาสุขภาพสัตว์				559,300	388,595
2.1 จำนวนสัตว์ที่ได้รับการพัฒนาสุขภาพสัตว์	305	305	ตัว		

สถานที่ดำเนินการ 8 อำเภอ

ระยะเวลาดำเนินการ : ต.ค. 65 - ก.ย. 66

3 โครงการ โครงการระบบส่งเสริมเกษตรแบบแปลงใหญ่
นโยบายสำคัญ : การลดต้นทุนการผลิต

กิจกรรม	เป้าหมาย			งบประมาณ	
	แผน	ผล	หน่วยนับ	แผน	ผล
กิจกรรมหลัก ส่งเสริมการเลี้ยงสัตว์แบบแปลงใหญ่				12,500	12,500
ส่งเสริมการเลี้ยงสัตว์แบบแปลงใหญ่	1	1	แปลง		

สถานที่ดำเนินการ อำเภอกระบุรี
ระยะเวลาดำเนินการ : ต.ค. 65 - ก.ย. 66

4 โครงการ โครงการยกระดับคุณภาพมาตรฐานสินค้าเกษตร-ส่งเสริมเกษตร GAP
นโยบายสำคัญ : คุณภาพและมาตรฐานในการรับรองสินค้าเกษตร

กิจกรรม	เป้าหมาย			งบประมาณ	
	แผน	ผล	หน่วยนับ	แผน	ผล
กิจกรรมรอง ตรวจสอบรับรองมาตรฐานฟาร์ม				18,000	8,400
1. จำนวนฟาร์มที่ได้รับการตรวจสอบรับรองมาตรฐานฟาร์ม (ใหม่)	1	2	แห่ง		
2. จำนวนฟาร์มที่ได้รับการตรวจติดตามฟาร์มมาตรฐาน	65	53	แห่ง		
3. จำนวนฟาร์มที่ได้รับการตรวจต่ออายุฟาร์มมาตรฐาน	10	4	แห่ง		

สถานที่ดำเนินการ 8 อำเภอ
ระยะเวลาดำเนินการ : ม.ค.-มี.ค. 66

4 โครงการ โครงการยกระดับคุณภาพมาตรฐานสินค้าเกษตร-ส่งเสริมเกษตรกร GAP
นโยบายสำคัญ : คุณภาพและมาตรฐานในการรับรองสินค้าเกษตร (ต่อ)

กิจกรรม	เป้าหมาย			งบประมาณ	
	แผน	ผล	หน่วยนับ	แผน	ผล
กิจกรรมรอง ตรวจสอบรับรองคุณภาพสินค้าปศุสัตว์				181,000	137,018
1. ตรวจสอบมาตรฐานฟาร์ม	76	75	แห่ง		
2. ตรวจสอบตาม พรบอาหารสัตว์	60	179	แห่ง		
3. เล่าเรื่องสารตกค้าง(ม.ค. ธ.ค. 66)	30	-	ตัวอย่าง		
4. ตรวจสอบรับรองศูนย์รวบรวมเน้มนและศูนย์รวบรวมไข่	-	1	แห่ง		
5. แก้ไขปัญหาการใช้สารเร่งเนื้อแดง	58	63	แห่ง		
	406	324	ตัวอย่าง		
6. ตรวจสอบมาตรฐาน GMP โรงฆ่าสัตว์ภายในประเทศ	1	1	แห่ง		
7. พัฒนาสิ่งแวดล้อม	3	3	แห่ง		
	7	7	ตัวอย่าง		

สถานที่ดำเนินการ 8 อำเภอ

ระยะเวลาดำเนินการ : ม.ค.-มี.ค. 66

4 โครงการ โครงการยกระดับคุณภาพมาตรฐานสินค้าเกษตร-ส่งเสริมเกษตรกร GAP
นโยบายสำคัญ : คุณภาพและมาตรฐานในการรับรองสินค้าเกษตร (ต่อ)

กิจกรรม	เป้าหมาย			งบประมาณ	
	แผน	ผล	หน่วยนับ	แผน	ผล
กิจกรรมรอง ตรวจสอบรับรองคุณภาพสินค้าปศุสัตว์					
8. ควบคุม ป้องกัน และแก้ไขปัญหาเชื้อดื้อยาในสัตว์	18	18	ตัวอย่าง		
9. ไข่สดปลอดภัยใส่ใจผู้บริโภค	18	12	ตัวอย่าง		
10. รับรองฟาร์มเลี้ยงสัตว์ลดการใช้ยาปฏิชีวนะ	1	-	ฟาร์ม		
11. ตรวจสอบและออกใบอนุญาตโรงฆ่าสัตว์ภายในประเทศ	12	12	แห่ง		
	14	11	ตัวอย่าง		
12. เนื้อสัตว์ปลอดภัยใส่ใจผู้บริโภค(ปศุสัตว์ OK)	39	39	แห่ง		
	15	10	ตัวอย่าง		

สถานที่ดำเนินการ 8 อำเภอ

ระยะเวลาดำเนินการ : ม.ค.-มี.ค. 66

4 โครงการ โครงการยกระดับคุณภาพมาตรฐานสินค้าเกษตร-ส่งเสริมเกษตรกร GAP
นโยบายสำคัญ : คุณภาพและมาตรฐานในการรับรองสินค้าเกษตร (ต่อ)

กิจกรรม	เป้าหมาย			งบประมาณ	
	แผน	ผล	หน่วย นับ	แผน	ผล
กิจกรรมรอง พัฒนาและส่งเสริมอุตสาหกรรมสาละต้น ปศุสัตว์				11,300	10,798.32
1. พัฒนาและส่งเสริมอุตสาหกรรมสาละต้นปศุสัตว์	2	2	แห่ง		
	9	9	ตัวอย่าง		
กิจกรรมรอง อาหารนมเพื่อเด็กและเยาวชน					
1. อาหารนมเพื่อเด็กและเยาวชน	72	72	โรงเรียน		

สถานที่ดำเนินการ 8 อำเภอ
ระยะเวลาดำเนินการ : ม.ค.-มี.ค. 66

5 โครงการ โครงการพัฒนาเกษตรกรปราดเปรื่อง (Smart farmer)
นโยบายสำคัญ : การพัฒนาเกษตรกรสู่ Smart Farmer

กิจกรรม	เป้าหมาย			งบประมาณ	
	แผน	ผล	หน่วยนับ	แผน	ผล
กิจกรรมหลัก สร้างเกษตรกรปราดเปรื่อง				20,500	20,500
1. จำนวนเกษตรกรที่ได้รับการถ่ายทอดองค์ความรู้เข้าสู่ระบบ Smart Farmer	50	50	ราย		

สถานที่ดำเนินการ 8 อำเภอ
ระยะเวลาดำเนินการ : ม.ค.-มี.ค. 66

6 โครงการ โครงการศูนย์เรียนรู้การเพิ่มประสิทธิภาพการผลิตสินค้าเกษตร
นโยบายสำคัญ : ศูนย์เรียนรู้การเพิ่มประสิทธิภาพการผลิตสินค้าเกษตร(ศพก.)

กิจกรรม	เป้าหมาย			งบประมาณ	
	แผน	ผล	หน่วยนับ	แผน	ผล
กิจกรรมหลัก พัฒนาศูนย์เรียนรู้การเพิ่มประสิทธิภาพการผลิตสินค้าเกษตร				87,000	52,000
จำนวนเกษตรกรเครือข่ายศูนย์เรียนรู้ได้รับการพัฒนาและส่งเสริมอาชีพด้านปศุสัตว์	80	80	ราย		

สถานที่ดำเนินการ 8 อำเภอ
ระยะเวลาดำเนินการ : ม.ค.-มี.ค. 66

7 โครงการ โครงการอันเนื่องมาจากพระราชดำรินโยบายสำคัญ : แผนงาน ยุทธศาสตร์เสริมสร้างพลังทางสังคม

กิจกรรม	เป้าหมาย			งบประมาณ	
	แผน	ผล	หน่วยนับ	แผน	ผล
กิจกรรมหลัก สนับสนุนโครงการอันเนื่องมาจากพระราชดำรินโยบายสำคัญ				87,000	65,000
1.1 จำนวนเกษตรกรที่ได้รับการบริการคลินิกเกษตร	200	152	ราย		
1.2 จำนวนโรงเรียนที่ได้รับการภายใต้โครงการอันเนื่องมาจากพระราชดำรินโยบายสำคัญ	1	1	โรงเรียน		
กิจกรรมหลัก สนับสนุนโครงการสัตว์ปลอดโรค คนปลอดภัยจากโรคพิษสุนัขบ้า				58,100	38,100
2.1 จำนวนสัตว์ที่ได้รับการผ่าตัดทำหมันภายใต้โครงการสัตว์ปลอดโรค คนปลอดภัยจากโรคพิษสุนัขบ้า	303	265	ตัว		

สถานที่ดำเนินการ 8 อำเภอ
ระยะเวลาดำเนินการ : ม.ค.-มี.ค. 66

8 โครงการ โครงการจัดทำข้อมูลเกษตรกรแห่งชาติ (NABC)

นโยบายสำคัญ : ส่งเสริมและพัฒนาการผลิตสินค้าเกษตรและบริการมูลค่าสูง

กิจกรรม	เป้าหมาย			งบประมาณ	
	แผน	ผล	หน่วยนับ	แผน	ผล
กิจกรรมหลัก ปรับปรุงข้อมูลทะเบียนเกษตรกร				23,700	23,700
1.1 ปรับปรุงข้อมูลทะเบียนเกษตรกร	7,9000	10,716	ราย		

สถานที่ดำเนินการ 8 อำเภอ

ระยะเวลาดำเนินการ : ต.ค. 65 - ก.ย.66

ที่ประชุม รับทราบ

ระเบียบวาระที่ ๔ เรื่องอื่น ๆ

ประธาน

เรื่องกลุ่มแพะ โครงการกลุ่มจังหวัด จังหวัดพังงา มี ๑๖ กลุ่ม ตามโครงการ ขอให้ปศุสัตว์อำเภอดูว่ากลุ่มมีความพร้อมหรือไม่ กลุ่มเป็นวิสาหกิจชุมชนหรือไม่ มีสมาชิกไม่ต่ำกว่า ๑๐ ราย เพราะโครงการนี้จะให้ต่อกลุ่ม ๑๐ ราย จัดตั้งเป็นกองทุน คินลูกตัวเมีย ถ้ากลุ่มไหนยกเลิกแล้วให้ทำหนังสือมาแจ้งที่สำนักงานปศุสัตว์จังหวัด ที่ผมให้กลุ่มส่งเสริมทำเอกสารมาเพื่อให้ปศุสัตว์อำเภอไปเช็คว่าคุณยังอยู่หรือไม่

ที่ประชุม

รับทราบ

ประธาน

ขอให้กลุ่มส่งเสริมฯ รายงานข้อมูล การสนับสนุนเมล็ดพันธุ์ทุเรียน ตามโครงการขยายพื้นที่ปลูกพืชอาหารสัตว์ ๕๐,๐๐๐ ไร่ เพื่อลดต้นทุนด้านอาหารสัตว์ให้เกษตรกรในพื้นที่จังหวัดพังงา

ผู้อำนวยการศูนย์วิจัยและพัฒนาอาหารสัตว์สุราษฎร์ธานี สำนักงานปศุสัตว์จังหวัดพังงา ได้รับการสนับสนุนเมล็ดพันธุ์ทุเรียน โดยศูนย์วิจัยและพัฒนาอาหารสัตว์สุราษฎร์ธานี สำนักพัฒนาอาหารสัตว์ กรมปศุสัตว์ ตามโครงการขยายพื้นที่ปลูกพืชอาหารสัตว์ ๕๐,๐๐๐ ไร่ เพื่อลดต้นทุนด้านอาหารสัตว์ให้เกษตรกรในพื้นที่จังหวัดพังงา ใน ๗ อำเภอ ๗๔ ราย พื้นที่ ๑๗๖ ไร่ ดำเนินการส่งมอบให้เกษตรกรแล้วเสร็จเมื่อวันที่ ๑๕ มิถุนายน ๒๕๖๖ มอบเมล็ดพันธุ์ทุเรียนให้เกษตรกรดังนี้


- อำเภอเมืองพังงา ๑ ราย ๓ ไร่
 รูชี ๒ ไร่ ๔ กิโลกรัม
 ไมยราพ ๑ ไร่ ๒ กิโลกรัม
 - อำเภอท้ายเหมือง ๑ ราย ๑๐ ไร่
 รูชี ๑๐ ไร่ ๑๐ กิโลกรัม
 - อำเภอตะกั่วป่า ๔๑ ราย ๔๖ ไร่
 รูชี ๔๖ ไร่ ๙๒ กิโลกรัม
 - อำเภอกระบือ ๑๕ ราย ๓๘ ไร่
 รูชี ๓๘ ไร่ ๖๖ กิโลกรัม
 - อำเภอทับปุด ๒ ราย ๒ ไร่
 รูชี ๒ ไร่ ๔ กิโลกรัม
 - อำเภอกะปง ๑ ราย ๑ ไร่
 รูชี ๑ ไร่ ๒ กิโลกรัม
- รวมทั้งหมด หญ้ารูชี ๑๗๘ กิโลกรัม ไมยราพ ๒ กิโลกรัม

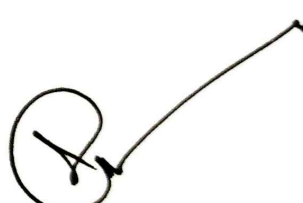
ที่ประชุม

รับทราบ

เมื่อที่ประชุมไม่มีข้อเสนอเรื่องอื่นเพิ่มเติมแล้ว ประธานฯ ได้กล่าวขอบคุณผู้เข้าร่วมประชุม และกล่าวปิดประชุม

เลิกประชุมเวลา 15.30 น.


 (นางวัลลีย์ เกิดกอบ)
 เจ้าหน้าที่ระบบงานคอมพิวเตอร์
 ผู้จัดรายงานการประชุม


 (นายจิตศักดิ์ เมืองเชียว)
 ปศุสัตว์จังหวัดพังงา
 ผู้ตรวจรายงานการประชุม